

LES CHRONIQUES DE CALADRIUS

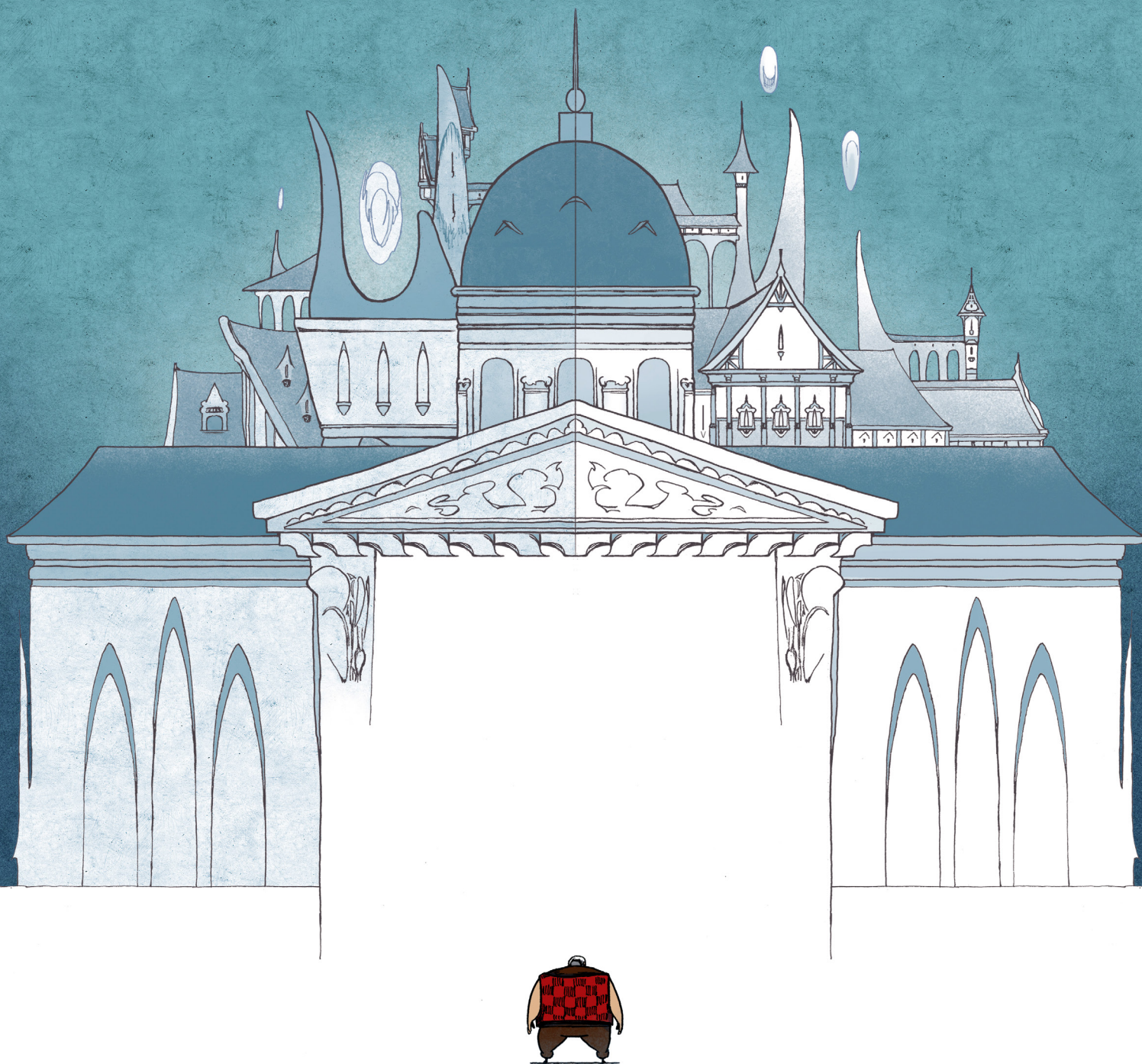
Le bûcheron vaniteux

PARCOURS DE SOINS DU CANCER DU REIN

PIERRE BIGOT

MATHIEU DARMEDRU

FRANÇOIS SALEMBIER

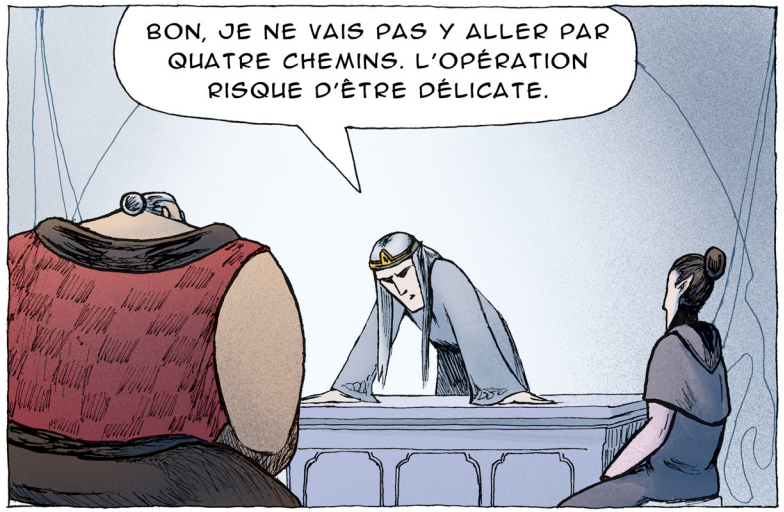


LE LENDEMAIN MATIN.

BIENVENUE, MONSIEUR
LE POURFENDEUR.
INSTALLÉZ-VOUS.



BON, JE NE VAIS PAS Y ALLER PAR
QUATRE CHEMINS. L'OPÉRATION
RISQUE D'ÊTRE DÉLICATE.



NOUS DEVONS CONTINUER LES ANALYSES. LA LISEUSE DE
CHAIR FAIT UN TRAVAIL FORMIDABLE MAIS NOUS AVONS ENCORE
DES CHOSSES À COMPRENDRE SUR VOTRE MALADIE.



GLOUP



MAINTENANT, VOUS DEVEZ ALLER VOIR LE
DRUIDE DE LA HUTTE BLEUE. IL VOUS DONNERA
LES POTIONS ET LA MARCHÉ À SUIVRE POUR
COMBATTRE CETTE MALÉDICTION.



MERCI, GRAND ELFE,
ET À BIENTÔT.

AU REVOIR.

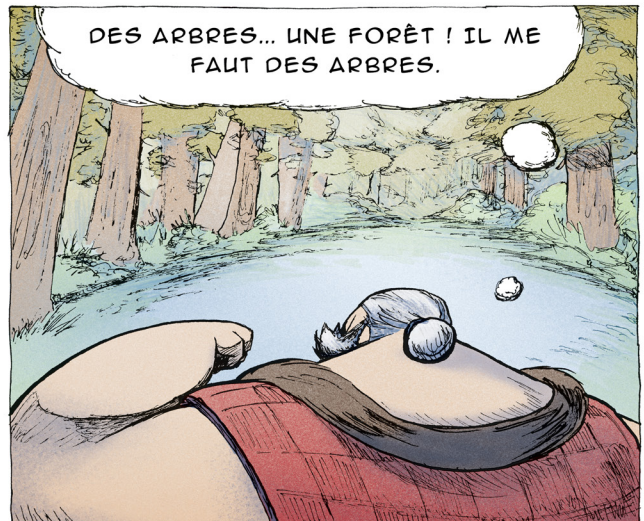


LISEUSE DE CHAIR, OPÉRATION,
MALÉDICTION, IL VEULENT ME
RÔTIR À LA BROCHE CES
IMMORTELS, OU QUOI ?

GULDAK !
ATTENDS ! QUE
SE PASSE-T-IL ?



DES ARBRES... UNE FORÊT ! IL ME
FAUT DES ARBRES.





En savoir plus sur le cancer du rein

Par le Professeur Pierre Bigot

Le rein, l'organe maudit

Notre organisme comporte habituellement deux reins, dont la taille est d'environ 12 cm. Leur fonction première est « d'épurer » le sang en fabriquant l'urine. Les reins ont aussi d'autres fonctions essentielles moins connues. Ils sont un régulateur de la pression artérielle et sécrètent l'érythropoïétine humaine, qui est une hormone qui stimule la fabrication de globules rouges par la moelle osseuse. De façon très schématique, le rein est composé de deux grandes structures : le parenchyme rénal, qui assure la fonction du rein, et les cavités excrétrices rénales, qui recueillent et conduisent les urines vers l'uretère, puis la vessie.

La malédiction de Guldak, le cancer du rein

Le cancer du rein est une maladie du parenchyme rénal. C'est le sixième cancer solide de l'adulte, avec plus de 15 000 nouveaux cancers du rein diagnostiqués en France en 2018. Guldak n'aurait certainement pas dû voler le trésor de la Reine-chèvre, car c'est ainsi qu'il a été maudit. Mais en réalité, il n'y a pas vraiment de cause unique qui favorise la survenue d'un cancer du rein. C'est un mélange de fatalité et de facteurs de risque connus. Indépendamment de sa malédiction, Guldak avait des facteurs de risque de développer un cancer du rein. Cette maladie atteint en effet deux fois plus souvent les hommes que les femmes, avec un âge médian au diagnostic de 67 ans chez les hommes et 70 ans chez les femmes. Le tabagisme et le surpoids sont aussi des facteurs favorisants qui étaient présents chez notre héros. D'autres facteurs de risque sont également connus comme l'insuffisance rénale chronique, l'hypertension artérielle et certaines prédispositions génétiques familiales.



Gautier Defossez, Sandra Le Guyader-Peyrou Zoé Uhry, Pascale Grosclaude, Marc Colonna, Emmanuelle Dantony Patricia Delafosse, Florence Molinié, Anne-Sophie Woronoff, Anne-Marie Bouvier, Nadine Bossard, et al. Estimations nationales de l'incidence et de la mortalité par cancer en France métropolitaine entre 1990 et 2018. Volume 1 – Tumeurs solides. Saint-Maurice (Fra) : Santé publique France, 2019. 372 p.289
Capitanio U, Bensalah K, Bex A, Boorjian SA, Bray F, Coleman J, et al. Epidemiology of Renal Cell Carcinoma. Eur Urol. janv 2019;75(1):74-84.