

Droit au cœur (épisode 1)

L'infarctus du myocarde

LES PERSONNAGES DE DROIT AU CŒUR :

Nous allons suivre les aventures d'un groupe d'officiers de police judiciaire. Ils font un métier dangereux. Mais leur pire ennemi n'est pas toujours celui qu'on croit.

SANDRA COSTELLO, 45 ans. Chef de groupe rattaché à la Section régionale de police judiciaire de Paris, Sandra dirige une équipe de 8 personnes. Femme de tête et femme d'action, Sandra est volontaire et dynamique mais stressée par un travail usant, avec de gros enjeux. Elle fume depuis plus de 25 ans. **FRANCK SOUBEYRAN**, 38 ans. Officier de police judiciaire, Franck est l'adjoint direct de Sandra. Il admire sa chef de groupe et est très prévenant avec elle. Gros mangeur, Franck est en surpoids. **L'ÉQUIPE DE SANDRA** est composée de plusieurs policiers, tous très actifs et méritants. Saï

ANDY TCHANG, 25 ans. Paparazzi, gentil garçon, un peu naïf. **CYNTHIA DENVER**, 25 ans. Jolie starlette blonde et vedette télé du moment. **YURI**, 30 ans. Garde du corps de Cynthia, un grand Russe tout à fait dévoué à sa protégée.

HB *éditions*

JEAN-LOUIS FONTENEAU

NICOLAS DANCHIN

DAVID RATTE

ÉPISODE 1

DROIT AU CŒUR

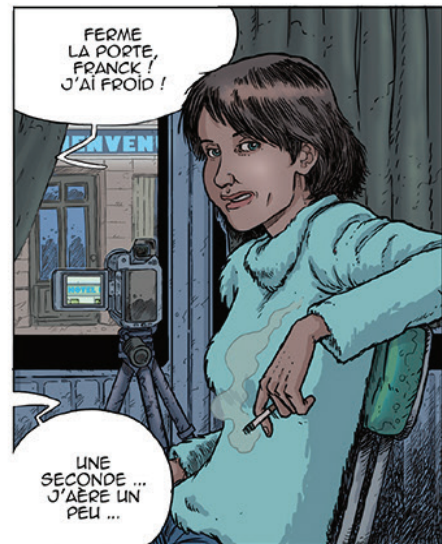
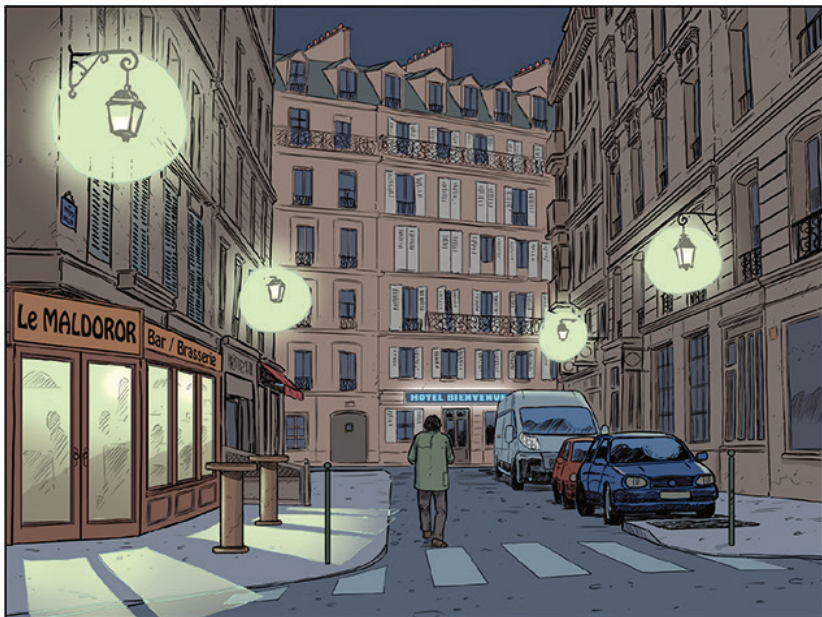
L'INFARCTUS DU MYOCARDE



HB éditions

AstraZeneca 

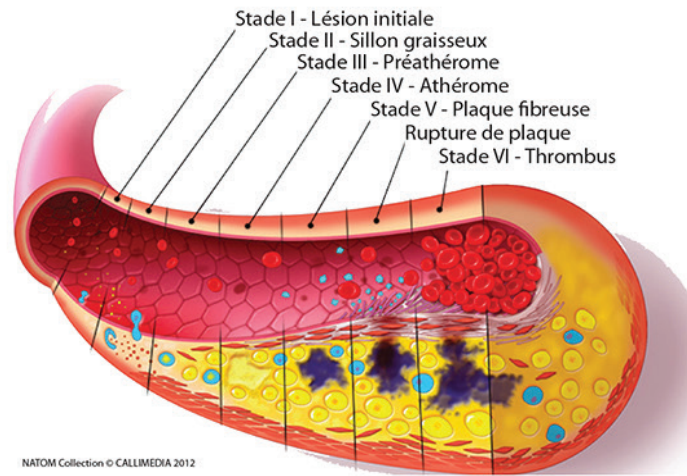
PARIS,
L'HIVER,
LA NUIT.



Qu'est-ce que l'athérosclérose ?

L'athérosclérose est une maladie des artères, qui s'abîment et se rétrécissent progressivement sous l'effet de dépôts de graisse (l'athérome) dans leur paroi⁽¹⁾. Les dépôts de graisse ne sont pas homogènes dans toutes les artères, mais se présentent sous forme de plaques disséminées dans les différentes artères, et en particulier au niveau des artères du cœur⁽²⁾.

Les différents stades de lésions thrombo-athéromateuses

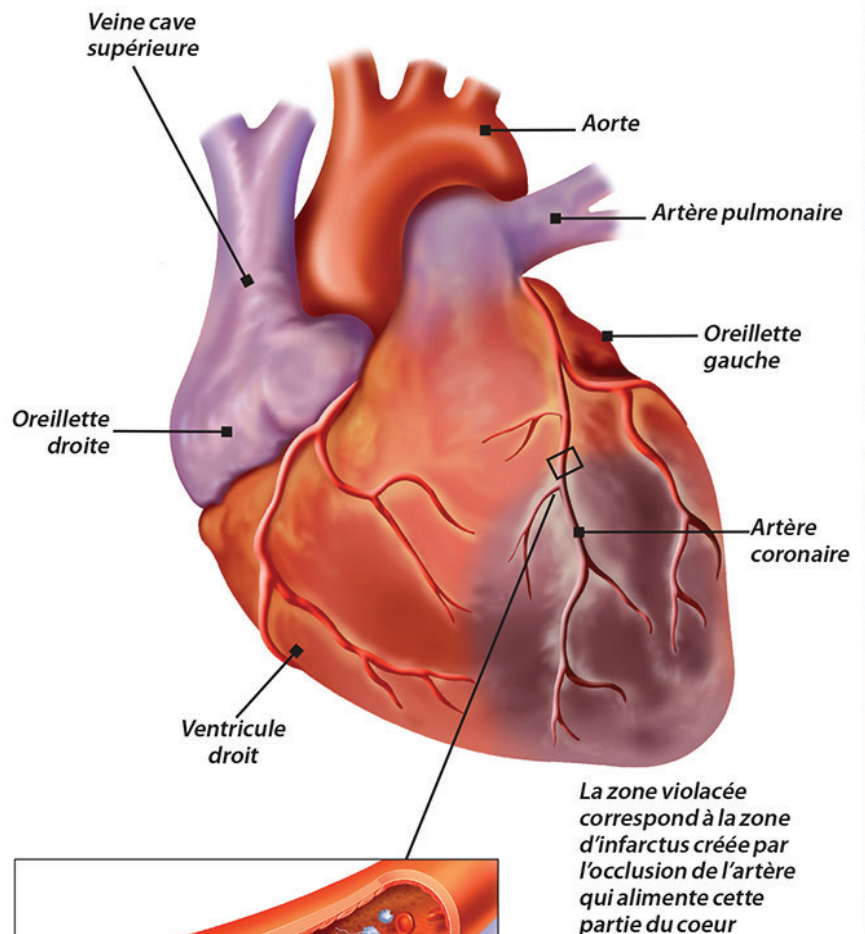


NATOM Collection © CALLIMEDIA 2012

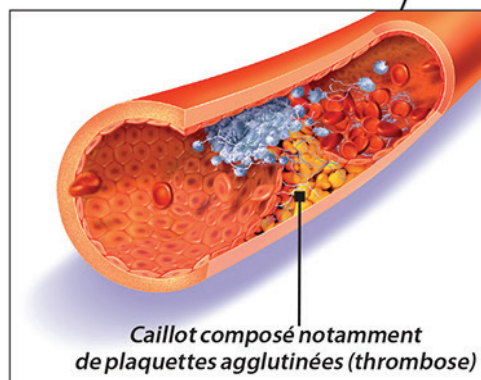
Qu'est-ce qu'un infarctus et à quoi est-il dû ?

L'accident cardiaque ou accident coronaire regroupe l'infarctus du myocarde et l'angine de poitrine. L'infarctus correspond à une asphyxie brutale d'une partie du muscle cardiaque (le myocarde) qui aboutit à la mort des cellules qui ne sont plus irriguées⁽¹⁾. Les cellules asphyxiées perdent définitivement leur capacité de contraction, ce qui va avoir un effet défavorable sur le rôle de pompe du cœur, d'autant plus important que l'infarctus touche une grande partie du muscle cardiaque. De plus, au moment où elles meurent, les cellules du myocarde peuvent déclencher des influx électriques anarchiques qui peuvent provoquer un arrêt cardiaque⁽²⁾.

L'infarctus survient quand une artère coronaire se bouche brutalement ; cette obstruction soudaine est provoquée par la formation d'un caillot sanguin dans une des artères du cœur, au niveau d'une plaque d'athérome, qui a provoqué un rétrécissement trop important de l'artère⁽¹⁾. En quelques secondes, le myocarde passe d'un état où il était parfaitement irrigué à un état où il ne reçoit plus du tout le sang qui lui apporte normalement l'oxygène dont il a besoin pour survivre.



La zone violacée correspond à la zone d'infarctus créée par l'occlusion de l'artère qui alimente cette partie du cœur



Caillot composé notamment de plaquettes agglutinées (thrombose)

1. Danchin N. *La maladie coronaire. Éviter la crise cardiaque et ses complications*. Odile Jacob, Paris 2012, 190 p.
2. Libby P., Current concepts of the pathogenesis of the acute coronary syndromes. *Circulation* 2001;104:365-72.